

## ADATOK A ZEMPLÉNI-HEGYSÉG FLÓRÁJÁHOZ (1950–1980) ÉS A CARPATICUM-FLÓRAHATÁR KÉRDÉSE

SIMON TIBOR

ELTE Növényrendszertani és Ökológiai Tanszék, 1117 Budapest, Pázmány P. sétány 1/C.

Elfogadva: 2005. szeptember 10.

**Kulcsszavak:** zempléni edényes flóra, ELTE Botanikus Kert; Soó-Herbárium, Közép-Európai Flóratérképezés, kárpáti-flóratartomány határ

**Összefoglalás.** Szerző a hegyvidék erdő és sziklagyep társulásainak cönológiai-ökológiai feldolgoása során (l. SIMON T. 1977/a), részben azzal egyidejűleg herbáriumi anyagot is gyűjtött, florisztikai feljegyzést készített („DP” jelzés= determinált példány). Gyűjtései anyagát most dolgozhatta fel, ezek az ELTE Botanikus Kert Soó-Herbáriumába kerültek (lásd: „H” jelzés). Az akkori (1950–1980) flórákép történetileg is értékes (pl. hozzá mérhető a változások), egyben a hazai flóraadatbázist is gazdagítják.

Az „Enumeratio” (mintegy 700 adat) adja a fajok listáját, a lelőhelyet, a gyűjtés időpontját és a „Közép-Európai Flóra térképezése” (NIKLFELD 1971, BORHIDI 1984) kódszámát. Végül saját és irodalmi adatok alapján készített térképeken a kárpáti-alpin, illetve cirkumpoláris, szub-mediterrán és pontusi fajok elterjedését figyelembevéve bemutatja a kárpáti flóratartomány, illetve a kassai flórajárás újabb, az korábbiánál jelentősen délebbre javasolt határát.

### Bevezetés

A 20. századi flórakutatások feltárták a térség gazdag flóráját. Ilyen mindenekelőtt KISS Á. (1939) műve, amely 1508 fajt, majd SOÓ és HARGITAI (1940) kiegészítő közleménye, amely további 20 edényes fajt sorol fel. Utóbbi leszámítja KISS Á. hibrid kétes vagy kultúrnövény fajait, valamint a Bodrogmente, Bodrogközre vonatkozó adatokat (95 faj), és így összesen 1275 fajra teszi az edényes flóra fajszámát.

Magam mintegy 3 évtizeden át (kb. 1950–1980-ig) foglalkoztam a terület növényvilágával. Számos részen gyűjtöttem, feljegyzéseket és cönológiai felvételeket készítettem. Utóbbi eredményeképpen megjelent a térség erdő- és sziklagyep társulásainak monográfikus feldolgoása, cönológiai, ökológiai értékeléssel (SIMON 1977a). A munkában vázlatosan a flóra érdekességeit is bemutattam és néhány más közleményben is (SIMON 1977b, 1992a). A legérdekesebb adatok bekerültek „A magyarországi edényesflóra határozója”-ba (SIMON 1992b, 2000), de a flóraadatok szélesebbkörű közlésére nem volt alkalmam. A területről KISS Á. és SOÓ és HARGITAI említett alapvető összefoglaló munkái óta, viszonylag kevés közlés (JÁVORKA 1950, HULJÁK 1997, SOMLYAI és LŐKÖS 1997) jelent meg. A közönséges fajokról még kevesebb a közölt adat.

Úgy gondolom minden adat érték, s talán nem érdektelen – az időbeli változások felmérése szempontjából sem –, ha összegzem e régi gyűjtéseim (amelyek egyben herbáriumi adatok is) eredményeit, egy teljességre törekvő későbbi flóramű, ill. a hazai flóra adatbázisa számára.

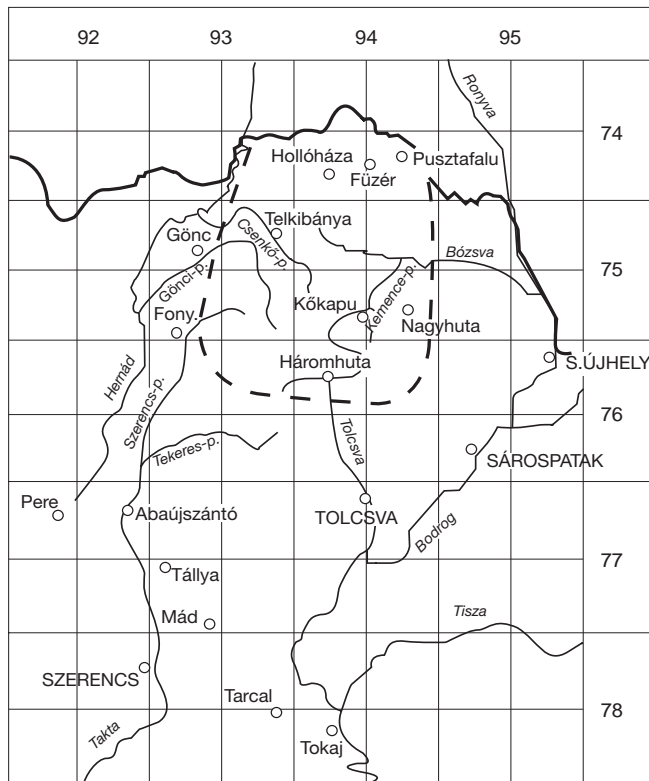
Az elmúlt évtizedek alatt több jelentős környezetváltozás történt, pl. Kishuta kiter-

jedt a Kemence völgyre, Kemence-patak telep is terjeszkedett, Kőkapu környékén a turizmus növekedett. Az ezzel járó zavaró hatások, szennyezések csökkentették az eredeti flóra sokféleségét. Pl. kishutai Kemence-völgyszakasgról eltűntek érdekes, a zavartalan termőhelyet jelző vízi növények (pl. *Veronica beccabunga*, *Nasturtium*).

## Anyak és módszer

A gyűjtőutak herbáriumi (cédulázva és határozva az ELTE Botanikus Kert Soó-Herbáriumára számára = H), ill. a kapcsolódó jegyzőkönyvi (= DP) adatai szerepelnek az alábbi összeállításban. Az évszám jelölés: pl. 1952 (= gyűjtés, feljegyzés ideje). Figyelembe vettem a hegyaljai felhagyott szőlők gyomtársulásait feldolgozó BARÁTH ZOLTÁN idetartozó érdekesebb (BARÁTH 1966), valamint ISÉPY ISTVÁN közlésre átengedett, 1958. évi gyűjtésének közöletlen adatait. Ezekért ezúton is kifejezem köszönetemet. Lényegében mindkét szerző adatai a korabeli flóráról készülő képet gazdagítják.

A lelőhelyekről közlöm a NIKLEFELD és BORHIDI-féle térhálózat (1971, 1984) megfelelő kódszámát, azon belül a kockát további négyrésze (felül 1, 2, alul 3, 4) bontva (1. ábra). A lelőhelyek megnevezését – hűen a gyűjtés idejéhez – a Kartográfiai Vállalat 1957-es „A Zempléni-hegység turista térképe” alapján adom meg. Azóta jónéhány név változott, pl. a Nagybózsva: Magas Szőlőske újabban (2001) Szemlő-hegyként, az arkai Jó-hegy Tó-hegyként szerepel. Utóbbi átvettem. A Bohórét „nálam” egyben Gyertyánkúti-rét is (előbbi déli, alacsonyabb része). (1. még: A Zempléni-hegység. Túrista atlasz és útikönyv, Cartographia, Budapest 2004)



1. ábra. A Zempléni-hegység vázlatos térképe a „Közép-Európai Flóratérképezés” hálózattal és a Carpathicum javasolt új határával (szaggatott vonal)

Abb. 1. Die schematische Karte des Zempléner-Gebirges mit dem Netz der mitteleuropäischen Flora-Kartierung, und die neue empfohlene Grenze der Carpathicum-Florenprovinz im Gebiet (gestrichelte Linie)

## Enumeratio

### Pteropsida

- Asplenium septentrionale* HOFFM. Hejce: Solyomkő-h. 1980 (7593/4) DP, Boldog-kővára: Tekeres-v. 1979 (7693/3) DP.
- A. trichomanes* L. Boldogkővára: Tekeres-v. 1979 (7693/3) DP, Regéc: Tokár-tető 1960 (7594/3) DP, Füzér: Vár-h. 1961 (7494/4), Kövecses-h. 1961 (7494/4) DP.
- Athyrium filix-femina* (L.) ROTH: Nagybózsva: Magas-Szőlőske, 1953, (7594/1), H, Regéc: Dorgó-h. erdeje 1955 (7593/4) H, Rostalló: Vajda-v. 1962 (7594/3) DP, László-tanya: Oláh-rét 1976 (7494/1) DP.
- Botrychium multifidum* (GMEI.) RUPR. Hosszúkö: Bohó-rét 1953 (7593/4) DP, Regéc: Tokár-tető 1962 (7594/3) DP, Kőkapu 1976 (7594/3) !
- Cystopteris fragilis* (L.) BERNH. Kőkapu 1960 (7594/3) H, Füzér: Vár-h. 1969 (7494/4) DP, Boldogkővára: Tekeres-v. 1979 (7693/3) DP, Rostalló: Vakaró-v. 1993 (7594/3) DP.
- Dryopteris carthusiana* (VILL.) H. P. FUCHS Rostalló: Vajda-v. 1962 (7594/3) DP.
- D. filix-mas* (L.) SCHOTT Kishuta: Dzedő-v. 1952 (7594/4) H, Rostalló: Ördög-v. 1952 (7594/3) H, Kemence-patak: Borzásoldal 1952 (7594/4) H, Újhuta: Nagy Kőrös-h. 1960 (7694/1) H, Boldogkővára: Tekeres-v. 1979 (7693/3) DP, Mád: Király-h. 1980 (7793/4) DP.
- Equisetum hyemale* L. Telkibánya: Nagypatak-v. 1961 (7593/2) H.
- Huperzia selago* (L.) BERNH. Kishuta: Lackóhegy 1950 (7594/4) DP, Nagyhuta: Repka-v. 1952, 1970, Gilevár-h. 1970, (7594/4), Kemencepatak: Borzásoldal 1952 (7594/4) H, Rostalló: Nagyereben 1962, Háromforrási-v. 1977, Nagy-pétermennykő 1990 (7594/3) DP.
- Lycopodium annotinum* L. Kishuta: Lackóhegy 1961 (7594/4) H.
- L. clavatum* L. Nagy-huta: Repka-v. 1952 (7594/4) H.
- L. complanatum* L. Kishuta: Lackó-h. 1977 (7594/4) H, Kemencepatak: Borzásoldal 1961 (7594/4) H, Ósva-v. Hercegfia-bérc 1991 (7594/3), Rostalló: Háromforrási-v.: Csattantúy-h. 1977, Szarvaskő 1990, (7594/3) H.
- Lycopodium tristachyum* PURSH Nagyhuta: Repka-v. 1981 (7594/4) H, Senyő-v.: Kemencefej 1988 (7594/3) H, Ósva-v.: Borindzás 1991 (7594/3) DP!
- Matteucia struthiopteris* (L.) TOD. Kishuta-Rostalló: Kemence-v. elég gyakori 1952-1969 (7594/4 - 7594/4 - 7594/3).
- Ophioglossum vulgatum* L. Regéc: Tokártető, Bohó-rét 1960 (7594/3,7593/4) DP.
- Phegopteris connectilis* (MICHX) WATT. Rostalló: Vakaró-v. 1993 (7694/4) DP.
- Polypodium vulgare* L. Füzér: Kövecses-h. 1961 (7494/4) H, Hejce: Solyomkő-h. 1980 (7593/4) H.
- Polystichum braunii* (SPENNER) FÉE Rostalló: Ördög-völgy 1961 (7594/3) DP.
- Pteridium aquilinum* (L.) KUNH Kishuta: Lackó-h. 1958 (7594/4) DP.
- Thelypteris palustris* SCHOTT Komlóská: Fekete-kút 1955 (7694/2) DP.
- Woodsia ilvensis* (L.) R. BR. Füzér: Várhegy 1960 (7494/4) H, Telkibánya: Kutyszorító 1961 (7594/1) DP, Regéc Nagy-szárkő 2003 (7593/4) MATUS és mtsai (in press).

### Angiospermatophyta

#### Dicotyledones

- Acer tataricum* L. Abaujszántó: Sátor-h. 1956 BARÁTH (7792/2) DP, Sima: Aranyosfürdő 1961 (7693/3) H.
- Achillea millefolium* L. Tállya 1958 ISÉPY (7793/1) H.
- A. setacea* W. et K. Pere: súvadások 1961 (7792/1) H.
- Aconitum anthora* L. Füzér: Vár-h. 1958 (7494/4) DP, Fony: Kis-Szárkő 1961 (7693/2) H.
- A. variegatum* L. subsp. *gracile* (RCHB.) GÁYER.: Nagybózsva: Magas - Szőlőske, 1950 (7594/1) H, Hosszúkö: Bohó-rét 1952 (7593/4) H, Telkibánya: Mátyáskirály-kút 1952 (7594/1) DP.
- Adenophora lilifolia* (L.) BESS. Hosszúkö: Bohó-rét 1952 (7593/4) H, Lászlótanya: Nagy-Álmos-rét 1958 (7494/1) DP.
- Adonis vernalis* L. Hernádcéc 1979 (7692/2) DP, Boldogkővára: Tekeres-v. 1979 (7693/3) DP.
- Agrostis gigantea* ROTH Nagybózsva: Magas-Szőlőske, 1950 (7594/1) H.
- Alchemilla acutiloba* OPÍZ Óhuta: Nagyoldal-tető 1960 (7694/1) H.

- A. micans* BUSER Kishuta: Dzedó-v. 1952 (7594/4) H, Regéc: Nagybekecs 1952 (7593/4) H, Kemencepaták: Komlóska-v. 1952 (7594/4) H, Rostalló: Ördög-v. 1960 (7594/3) H.
- A. subcrenata* BUSER Újhuta:Kecske-h. 1960 (7694/2) H.
- Amaranthus blitum* L. Kishuta: Kemence-p. 1952 (7594/4) H.
- Amaranthus retroflexus* L. Tállya 1958 ISÉPY (7793/1) H.
- Anemone nemorosa* L. Kishuta-Kőkapu - Rostalló elég gyakori 1952-1962 (7594/3-7594/3) DP, N. Milic 1984 (7494/1) DP.
- Angelica sylvestris* L. Rostalló: Nagyhangyás 1960 (7594/3) DP.
- Antennaria dioica* (L.) GARTN. Füzér: Kövecses-h., Pusztafalu: Égettbokor 1958 (7494/4) DP, Istvánkút 1958 (7594/3) DP, Kishuta: Lackó-h. 1969 (7594/4) H, Nagyhuta: Paphegy 1969 (7594/4) H., Erdőhorváti: Tyúkász-v.1970 (7694/3) H.
- Aquilegia vulgaris* L. Újhuta: Florika-forrás 1974 (7694/1) DP.
- Arabis hirsuta* (L.) SCOP Újhuta: Zsidórét 1955 (7694/2) H.
- Arenaria procera* SPR. Boldogkőváralja: Tó-h., Tekerés-v. 1979 (7693/1-3) H.
- Aristolochia clematitis* L. Pere: súvadások 1981 (7792/1) DP, Tállya: Palota-tető, ISÉPY 1958 (7793/1) H.
- Artemisia pontica* L. Arka: Tó-h. 1961 (7693/1) H, Tállya: Kopasz-h. 1961 (7793/1) H.
- Aruncus dioicus* (WALTER) FERNALD Kishuta: Sompaták-v. 1952 (7594/4) DP, Nagy-huta: Repka-v. 1952 (7594/4) DP.
- Asarum europaeum* L. Újhuta: Mogyorósetető, 1955 (7694/2) H.
- Aster amellus* L. Regéc: Nagybekecs 1952 (7593/4) H.
- A. linosyris* (L.) BERNH. Kemencepaták.: Szár-h. 1952 (7594/2) H.
- Astrantia major* L. Nagybozsva:Magasszőlőske, 1950 (7594/1) H, Istvánkút, Pinkút 1958 (7594/3) DP.
- Asyneuma canescens* (W. et K.) GRISEB. et SCH. Boldogkőváralja: Tekerés-v. 1979 (7693/3) DP.
- Atropa bella-donna* L. Hejce: Fehérkút 1980 (7593/4) DP.
- Aurinia saxatilis* (L.) DESV. Pusztafalu: Égettbokor 1958, Füzér: Vár-h. 1969 (7494/4) DP, Hejce: Súlyomkő-h. 1980 (7593/4) DP.
- Ballota nigra* L. Tállya 1958 ISÉPY (7793/1) H.
- Barbarea vulgaris* R. BR. Újhuta: Zsidórét 1955 (7694/2) H.
- Berteroa incana* (L.) DC. Tállya 1958 ISÉPY (7793/1) H.
- Bryonia alba* L. Arka: Tó-h. 1979 (7693/1) DP.
- Calluna vulgaris* (L.) HULL. Kemencepaták: Borzásoldal 1969 , Nagyhuta: Repka-v. 1960 (7594/4) DP, Nyíri: 1960 (7594/1) DP.
- Caltha palustris* L. subsp. *laeta* (SCH., NYM. et KY.) Hegi Kishuta: Kőkapu 1969 (7594/3) DP.
- Campanula bononiensis* L. Füzér: Vár-h. 1950, 1960 (7494/4) PD.
- C. glomerata* L. Regéc: Vár-h.1952 (7593/4) H, Tállya: Hidegkút 1958 ISÉPY (7793/1) H.
- C. patula* L. Hosszúkő: Bohó-rét 1955 (7593/4) H.
- C. rapunculoides* L. Tállya: Hidegkút 1958 ISÉPY (7793/2) H.
- C. persicifolia* L. Tállya: Hidegkút 1958 ISÉPY (7793/2) H.
- C. sibirica* L. subsp. *divergentiformis* (JÁV.) DOMIN Boldogkőváralja: Tekerés-v. 1979 (7693/3) DP.
- Cardamine bulbifera* (L.) CRANTZ Lászlótanya:Oláh-r. 1984 (7494/1) DP.
- C. glanduligera* O. SCHWARTZ Rostalló: Vajda-v., Vakaró-v. Ördög-v. 1962 (7593/3) DP, Kishuta-Kőkapu: Kemence-v. 1960 (7594/3-7594/4) H, Telkibánya: Mátyás kir.-kútja 1969 (7594/1) DP, Regéc: Kissertés-h. 1962 (7593/4) A legszebb kárpáti bükkös állomány! DP, Spatak: Radvány-v. 1966 (7695/1) DP, N. Milic 1984 (7494/1) DP.
- Cardamine pratensis* L. Kőkapu 1969 (7594/3) DP.
- Cardaminopsis arenosa* (L.) HAY. Kőkapu 1969 (7594/3) DP, Füzér: Vár-h. 1969 7494/4) DP, Tállya 1958 ISÉPY (7793/1) H.
- Carduus collinus* W. et K. Boldkőváralja: Tekerés-v. 1979 (7693/3) DP.
- C. crispus* L. Füzér: Vár-h. 1960 (7494/4).
- C. nutans* L. Zsújta 1958 ISÉPY (7593/1) H.
- Carlina acaulis* L. Regéc: Nagybekecs 1952, Hosszúkő: Bohó-rét 1952 7593/4) H.
- Centaurea cyanus* L. Arka 1979 (7693/1) DP, Tállya: Palota-tető 1958 ISÉPY (7793/1) H.
- C. jacea* L. Tállya: Nagykopasz 1958 ISÉPY (7793/1) H.
- C. pannonica* (HEUFF.) SIMK. Kishuta: Szár-h. 1952 (7594/2) H, Tállya: Palota-tető 1958 ISÉPY (7793/1) H.
- C. scabiosa* L. Füzér: Vár-h. 1950, 1960 (7494/4) DP.
- C. spiculosa* ROCHEL Tállya: Palota-tető 1958 ISÉPY (7793/1) H.

- C. triumfettii* ALL. subsp. *stricta* (W. et K.) DOSTÁL Pusztafalu: Égettbokor 1958, Füzér: Vár-h. 1960 (7494/4) DP, Hejce: Sóllyomkő-h. 1980 (7593/4) DP, Boldogkőváralja: Tekeres-v. 1979 (7693/3) DP, Fony: Kis-Szárkó 1961 (7693/2) H, Sima: Aranyosfürdő 1961 (7693/3).
- Centaureum erythraea* RAFN. Nagybózsza: Erzsébet-kút, 1950 (7594/1) H, Tállya: Hidegkút 1958 ISÉPY (7793/2) H.
- Cerastium sylvaticum* W. et K. Rostalló: Ördög-v., Vakaró-v. 1960, 1993 (7594/3) H.
- Chamaecytisus ratisbonensis* (SCHAEFF.) ROTHM. Rostalló: Nagyhangyás 1960 (7594/3) H.
- Chamaenerion angustifolium* (L.) SCOP Tállya: Hidegkút 1958 ISÉPY (7793/2) D.
- Chenopodium bonus-henricus* L. Újhuta: Florika-forrás 1974 (7694/1) DP.
- Chimaphila umbellata* (L.) BARTON Nagyhuta: Repka-v. 1952, 1980: kb. 200 tő (7594/4) H.
- Chrysosplenium alternifolium* L. Kishuta-Rostalló: Kemence-v. elég gyakori 1969 (7594/4 - 7694/3 - 7693/3) DP.
- Circaea alpina* L. Rostalló Vakaró-v. 1988 Mihályi-Szentpéteri, 1993 (7594/3) DP, azóta nincs?
- C. lutetiana* L. Rostalló: Vakaró-v. 1980 (7594/3) DP.
- Convolvulus arvensis* L. Tállya 1958 ISÉPY (7793/1) H.
- Coronilla varia* L. Újhuta: Zsidórért 1950 (7694/2) DP, Tállya 1958 ISÉPY (7794/1) H.
- Corydalis solida* (L.) CLAIRV. Füzér: Vár-h. 1969 (7494/4) DP.
- Cotoneaster niger* (THUNBG.) FRIES Hejce: Fehér-kút, Sóllyomkő-h. 1980 (7593/4) DP.
- C. matrensis* DOMONKOS Füzér: Kövecses-h., Pusztafalu: Égettbokor 1958 (7494/4) DP.
- Crepis biennis* L. Nagybózsza: Magas Szőlőske, 1950 (7594/1) H.
- Daphne mezereum* L. Kemecepaták: Borzásoldal 1952 (7594/4) H.
- Daucus carota* L. Újhuta: Zsidórért 1955 (7694/2) DP, Tállya 1958 ISÉPY (7793/1) H.
- Dianthus carthusianorum* L. Pusztafalu: Égettbokor 1958, Füzér: Várhegy 1958 (7994/4) DP, Újhuta: Barlangtető 1960 (7694/1) H.
- D. collinus* W. et K. Nagyhuta: Paphegy 1952 (7594/4) H, Hosszúkö: Bohó-rét 1952 (7593/4) H, Erdőhorváti: Tyukász-v. 1978 (7694/3) DP, Baskó 1979 (7693/4) DP.
- D. deltoides* L. Hejce: Cicés-rét 1980 (7593/4) DP, Rostalló: Háromforrási-v. 1962 (7594/3) DP.
- D. giganteiformis* BORB. subsp. *pontederae* (KERN.) Soó Boldogkőváralja: Tekeres v. 1979 (7693/3) DP.
- Dictamnus albus* L. Mád: szőlők 1956 BARÁTH (7793/4) DP, Tállya: Kopasz-h. 1961 BARÁTH (7793/1) DP.
- Echium vulgare* L. Tállya 1958 ISÉPY (7793/1) H., Pere: súvadások 1961 (7792/1) DP.
- Epilobium lanceolatum* SEB. et MAURI Mogyoróska: Zabarla 1961 (7694/1) H.
- E. montanum* L. Makkosotyka: Cifrakút 1955 (7694/2) H, Rostalló: Vakaró-v. 1993 (7594/3) DP, Hejce: Sóllyomkő-h. 1980 (7593/4) DP.
- Erechtites hieraciifolia* (L.) RAF. Kishuta: Dzedó-v. 1952 (7594/4) H.
- Erigeron acer* L. subsp. *macrophyllus* (HERB.) GUTERM. Istvánkút: Kecse-h. 1952 (7594/3) H.
- Euphorbia amygdaloides* L. Kéked: Szurok-h. 1958 ISÉPY (7494/3) H.
- E. esula* L. Újhuta: Barlangtető 1960 (7694/1) H.
- Euphrasia kernerii* WETTST. Kemecepaták: Borzásoldal 1952 (7594/4) H.
- E. rostkoviana* HAYNE Istvánkút: Kecse-h. 1952 (7594/3) H.
- E. stricta* WOLF Telkibánya: Kánya-h. 1961 (7594/1) H.
- Fagus sylvatica* L. Pusztafalu: Tolvaj-h. 1962 (7494/4) H.
- Filago lutescens* JORD. Zsújta 1958 ISÉPY (7593/1) H.
- Fraxinus ornus* L. Füzér: Ór-h. 1960 (7494/3) DP, Arka: Tó-h. (7693/1) DP.
- Fumaria schleicheri* SOY.-WILL. Óhuta: Nagyoldal-tető 1960 (7694/1) DP, Füzér-radvány 1960 (7594/2) DP.
- Galium abaujense* BORB. Nagybózsza: Magas-Szőlőske, 1950 (7594/1) H, Pusztafalu: Égettbokor 1958 (7494/4) DP, Mád: Király-h. 1980 (7793/4) DP.
- G. boreale* L. Hejce: Cicés-rét 1980 (7593/4) DP.
- G. glaucum* L. Kishuta: Szár-h. 1952 (7594/2) H, Füzér: Várhegy 1958, Pusztafalu: Égettbokor 1958 (7494/4) DP, Füzérradvány 1960 (7594/2) H.
- G. odoratum* (L.) SCOP. Regéc: Dorgó-erdő 1958 (7593/4) DP, Füzér: Remete-h. (7494/1) DP, Nagyhuta: Gilevár-h. 1965 (7594/4) DP, Hejce: Fehér-kút 1980 (7593/4) DP.
- G. palustre* L. Kishuta: Kemence-v., 1952 (7594/4) H, Hejce: Cicés-rét 1980 (7593/4) DP.
- G. uliginosum* L. Kőkapu 1969 (7594/3) DP.
- G. verum* L. Rostalló: Ördög-v. 1960 (7594/3) H, Tállya: Palota-tető 1958 ISÉPY (7793/1) H.
- Genista germanica* L. Hosszúkö: Bohó-rét 1955 (7593/4) H.
- G. tinctoria* L. subsp. *elatior* (KOCH) SIMK. Abaúszántó: Sátor-h. 1961 (7792/2) DP.
- Gentiana cruciata* L. Hejce: Borsó-h. 1962 (7593/4) DP.
- G. peunonanthe* L. Hosszúkö: Bohó-rét 1952 (7593/4) DP, Istvánkút 1958 (7594/3) DP.

- Gentianella amarella* (L.) BÖRN. Hosszúköz: Bohó-rét 1952 (7593/4) H, Regéc: Nagybekecs 1962 (7593/4).  
*G. austriaca* (A. et J. KERN.) HOLUB Regéc: Nagybekecs 1952 (7593/4) H, Hosszúköz: Bohó-rét 1952 (7593/4) H.  
*Geranium palustre* TORN. Nagybózsva: Erzsébet-kút, 1950 (7594/1) H.  
*G. phaeum* L. Sima: Aranyosfürdő 1961 (7693/3) H.  
*G. pratense* L. Arka: Tó-h. 1979 (7693/1) DP.  
*G. sanguineum* L. Óhuta: Nagyoldal-tető 1952 (7694/1) DP, Mád: szőlők 1956 BARÁTH (7793/4) DP, Hejce: Súlyomkő-h. 1980 (7593/4) DP.  
*Glechoma hirsuta* W. et K. Baskó: Körös-h. 1981 (7693/4) H. Mogyoróska: Zabarla 1961 (7694/1) H, Sima: Aranyosfürdő 1961 (7693/3) H.  
*Gnaphalium uliginosum* L. Gibárt: Hernád-v. 1961 (7692/4) H.  
*Gypsophila muralis* L. Kishuta: Kemence-p. 1952 (7594/4) H, Füzér: Tolvaj-h. 1961 (7494/4) H.  
*Helianthemum ovatum* (VIV.) DUN. Hosszúköz: Bohó-rét 1952 (7593/4) H.  
*Hesperis tristis* L. Boldogkőváralja: Tekeres-v. 1979 (7693/3) DP.  
*Hieracium lachenali* GMEL. Tállya: Kopasz-h. 1961 (7793/1) DP.  
*H. racemosum* W. et K. Nagyhuta: Pap-h. 1952 (7694/1) H, Telkibánya: Pál-h. 1961 (7493/3) H.  
*Hypericum perforatum* L. Tállya: Galambos-h. 1958 ISÉPY (7793/2) H.  
*Inula britannica* L. Tállya: Hidegkút 1958 ISÉPY (7793/2) H.  
*I. ensifolia* L. Boldogkőváralja: Tekeres-v. 1979 (7693/3) DP.  
*I. germanica* L. Abaújszántó: Sátor-h. 1961 (7792/2) H.  
*I. hirta* L. Mád: Királyok-dűlő BARÁTH 1956 (7793/4) DP, Füzér: Várhegy 1958, Pusztafalu: Égettbokor 1958 (7494/4) DP, Hejce: Súlyomkő-h. 1980 (7593/4) DP.  
*Ilex aquifolium* L. Újhuta: Mogyorósetető, 1955 (7694/2) H.  
*Jovibarba globifera* (J.) PARNELL subsp. *hirta* (L.) J. PARNELL. Füzér: Várhegy 1958, Pusztafalu: Égettbokor 1958 (7494/4) DP Hejce: Súlyomkő-h. 1980 (7593/4) DP.  
*Knautia arvensis* (L.) COULT. Arka: Tó-h. 1979 (7693/1) DP.  
*Lactuca perennis* L. Boldogkőváralja: Tekeres-v. 1979 (7693/3) DP.  
*L. quercina* L. Boldogkőváralja: Tekeres-v. 1979 (7693/3) DP.  
*L. viminea* (L.) J. et C. PRESL Nagybózsva: Magas-Szőlőske, 1950 (7594/1) H.  
*Lamium album* L. Tállya 1958 ISÉPY (7793/1) H.  
*Laserpitium pruthenicum* L. Hosszúköz: Bohó-rét 1952 (7593/4) H.  
*Lathyrus latifolius* L. Mád: szőlők 1956 BARÁTH (7793/4) DP.  
*L. niger* (L.) BERNH. Tállya: Kopasz-h. 1961 (7793/1) H.  
*L. pratensis* L. Újhuta: Kecse-h. 1960 (7694/2) DP.  
*L. sphaericus* RETZ. Tokaj: Nagykopasz 1938 Soó (sub *L. nissolia* L.) (7894/3) H.  
*Lavatera thuringiaca* L. Tállya: Palota-tető 1958 ISÉPY (7793/1) H.  
*Lembotropis nigricans* L. Tállya: Hidegkút 1958 ISÉPY (7793/2) H.  
*Leucanthemum vulgare* LAM. Baskó: Körös-h. 1961 (7693/4) H, Telkibánya: Kánya-h. 1961 (7594/1) H.  
*Libanotis pyrenaica* (L.) BOURG. Mogyoróska: Zabarla 1961 (7694/1) DP.  
*Linaria angustissima* (LOIS.) BORB. Füzér: Vár-h. 1950 (7494/4) H, Tállya: Palota-tető 1958 ISÉPY (7793/1) H.  
*Linum catharticum* L. Istvánkút: Kecse-h. 1952 (7594/3) H.  
*L. flavum* L. Regéc: Várhegy 1952 (7693/2) H, Tállya: Kopasz-h. 1961 (7793/1) H.  
*Lonicera caprifolium* L. Sátoraljaújhely: Magas-h. subspontan? 1954 (7695/2) DP, Füzér-radvány: Kis-h. (tömeges vegetatív állomány) 1960 (7594/2) DP.  
*L. xylosteum* L. Füzér: Vár-h. 1950, 1960 (7494/4) DP, Pusztafalu: Tolvaj-h. 1960 (7494/4) DP, Arka: Magoska 1961 (7693/1) H, Fony: Kis-Szárkő 1961 (7693/2).  
*Lysimachia punctata* L. Telkibánya: Pál-h. 1961 (7493/3) H.  
*L. vulgaris* L. Kishuta: Szár-h. 1952 (7594/2) H.  
*Malus sylvestris* (L.) MILL. Tállya: Hidegkút 1958 ISÉPY (7793/2) H, Rostalló: Vakaró-v. 1993 (7594/3) DP.  
*Matricaria chamomilla* L. Tállya 1958 ISÉPY (7793/1) H.  
*Medicago falcata* L. Füzér: Vár-h. 1952 (7494/4) DP, Boldogkőváralja: Tekeres-v. 1979 (7693/3) DP.  
*Medicago minima* (L.) GRUFBG. Tállya 1958 ISÉPY (7793/1) H.  
*M. prostrata* JACQ. Füzér: Vár-h. 1950 (7494/4) DP.  
*Melampyrum arvense* L. Füzér: Vár-h. 1950 (7494/4) DP.  
*M. cristatum* L. Fony: Kis-Szárkő 1961 (7693/2) H.  
*M. nemorosum* L. var. *heterotrichum* RONN. Nagybózsva: Magas-Szőlőske, 1950 (7594/1) H, Tállya: Galambos-h. 1958 ISÉPY (7793/2) H.

- M. pratense* L. Tállya: Hidegkút 1958 ISÉPY (7793/2) H.  
*Melittis carpatica* KLOK. Mád: Király-h. 1980 (7793/4) DP, Arka: Magoska 1961 (7693/1) H, Telkibánya: Pál-h. 1961 (7493/3) H.  
*Minuartia hirsuta* (M. B.) HAND.- MAZZ. subsp. *frutescens* (KIT.) DEGEN Füzér: Vár-h. és Ór-h., Nagykopaszka 1950, 1958, 1960 Pusztafalu: Égettbokor (7494/4) DP, Füzérkomlós 1961, Arka: Tó-h. 1961, Aranyosfürdő 1961 (7693/3) DP, Tolcsva: Borz-h. 1961 (7694/4) DP, Lászlótanya: Remete-h., Magas-h. 1969 (7494/1,4) DP.  
*Moneses uniflora* (L.) A. GRAY Regéc: Dorgó-h. erdeje 1955 (7593/4) H, Istvánkút, Pinkút 1958 (7594/3) DP, Újhuta: Florika-forrás 1974 (7694/1) DP.  
*Monotropa hypopitys* L. Arka: Magoska 1961 (7693/1) H, Mogyoróska: Zabarla 1961 (7694/1) H.  
*Myosotis palustris* (L.) NATH. em. RCHB, Újhuta: Mogyorósetető, 1955 (7694/2) H.  
*M. stricta* LINK. Újhuta: Kecse-h. 1960 (7694/2) H.  
*Myosoton aquaticum* (L.) MÖNCH Kishuta: Kemence-patak 1952 (7594/4) H.  
*Nigella arvensis* L. Tállya 1958 ISÉPY (7793/1) H.  
*Odontites lutea* (L.) CLAIRV. Pusztafalu: Tolvaj-h. 1960 (7494/4) DP, Tokaj: Nagy-kopasz-h. 1955 (7894/3) DP, Tállya: Kopasz-h. 1961 (7793/1) H.  
*Origanum vulgare* L. Kéked: Szurok-h. 1958 ISÉPY (7494/3) H.  
*Orthilia secunda* (L.) HOUSE Nagyhuta: Repka-v., Pap-h. 1952 (7594/4) H, Kishuta: Dzedó-v. 1952 (7594/4) H, Regéc: Pinkút, et *f. montana* (SCHUR) Soó 1952 (7594/3) H, Kemencepatak: Borzásoldal (7594/4) H, Újhuta: Kecse-h. 1960 (7694/2) DP.  
*Oxalis acetosella* L. Telkibánya: Mátyás kir.-kút 1969 (7594/1), Rostalló: Vakaró-v. 1980 (7594/3) DP, Kishuta-Kőkapu között a Kemence-v. é.-i oldalán elég gyakori 1969 (7594/4- 7694/3) DP.  
*Parnassia palustris* L. Kőkapu 1952, 1960 (7594/3) DP.  
*Peplis portula* L.: Rostalló: Vajda-v.: Lókosár, Vajda L. 1953 (7594/3) H, Fony: Kacsás-tó 1975 (7693/1) DP.  
*Petrorhagia prolifera* (L.) BALL. et HEYW. Tállya: Palota-tető 1958 ISÉPY (7793/1) H.  
*Peucedanum alsaticum* L. Tállya: Kopasz-h. 1961 (7793/1) DP.  
*P. carvifolia* VILL. Mogyoróska: Zabarla 1961 (7694/1) H.  
*P. cervaria* (L.) LAP. Boldogkőváralja: Tekerés-v. 1979 (7693/3) DP, Arka: Tó-h. 1979 (7693/1) DP, Kéked: Szurok-h. 1958 ISÉPY (7494/3) H.  
*Phlomis tuberosa* L. Hernádcéc 1979 (7692/2) DP, Boldogkőváralja: Tó-h. 1979 (7693/1) DP, Tekerés-v. 1979 (7693/3) DP, Pere: súvadások 1961 (7792/1) H  
*Plantago altissima* L. f. „monstrosa” Rostalló: Ördög-v. 1960 (7594/3) H.  
*P. lanceolata* L. Tállya 1958 ISÉPY (7793/1) H, var. *eriophora* HOFFM. et LINK. Újhuta: Barlangtető 1960 (7694/1).  
*P. major* L. Tállya 1958 ISÉPY (7793/1) H.  
*Pimpinella major* (L.) HUDS Regéc: Tokár-tető 1955 (7594/3) H.  
*Polycnemum arvense* L. Kishuta: Szár-h. 1952 (7594/2) H.  
*Polygala comosa* SCHKUHR. Újhuta: Zsidórét 1955 H, Komlóska: Fekete-kút 1955 (7694/2).  
*P. major* JACQ. Hosszúkö: Bohórét 1955 (7593/4) H, Újhuta: Zsidórét 1955 (7694/2) H.  
*P. vulgaris* L. Újhuta: Zsidórét 1955 H, Komlóska: Fekete-kút 1955 (7694/2) H, Istvánkút: Kecse-h. 1952 (7594/3) H, Hosszúkö: Bohó-rét 1952 (7593/4) H.  
*Potentilla alba* L. Hosszúkö: Bohó-rét 1973 (7593/4) DP, Erdőhorvát: Tyukász-v. 1979 (7694/3) DP.  
*P. arenaria* BORKH. Mád: Királyok-dűlő 1956 BARÁTH (7793/4) DP, Bodrogfalás: szőlők 1956 BARÁTH (7695/3) DP, Tállya: Kopasz-h. 1961 BARÁTH (7793/1) DP, Golop 1954 BARÁTH (7792/1) DP.  
*P. argentea* L. Tállya: Palota-tető 1958 ISÉPY (7793/1) H.  
*P. collina* WIBEL Óhuta: Nagyoldal-tető 1960 (7894/1) H, Újhuta: Zsidórét-Barlangtető 1960 (7694/2) H, Fony: K. Szárkö 1961 (7693/2) H.  
*P. erecta* (L.) RAUSCHEL. Komlóska: Fekete-kút 1955 (7694/1), Regéc: Tokár-tető 1960 (7693/1) DP, Tállya: Nagykopasz 1958 ISÉPY (7894/2) H, Hejce: Cicés-rét 1980 (7593/4) DP.  
*P. inclinata* VILL. Istvánkút: Solyomkő-tető 1962 (7593/4) DP.  
*P. micrantha* RAM. Rostalló: Nagyhangyás 1960 (7594/3) H.  
*P. recta* L. Tállya: Galambos-h. 1958 ISÉPY (7793/2) H.  
*P. rupestris* L. Kishuta: Szár-h. 1952 (7594/2) DP.  
*Primula veris* HUDS. Füzér: Vár-h. 1952 (7494/4) DP, Sátoraljujhely: Magas-h. 1968 (7695/2) DP.  
*Prunella laciniata* (L.) NATH. Regéc: Pinkút 1952 (7594/3/3) H.  
*Prunus fruticosa* PALL. Boldogkőváralja: Tekerés-v. 1979 (7693/3) DP, Arka: Magoska 1961 (7693/1) H.

- P. tenella* BATSCH Boldogkőváralja: Várhegy 1958 (7693/3); Abaújszántó: Sátor-h. BARÁTH 1958, (7792/2) DP, 1961 H, Tekerés-v. 1979 (7693/3) DP.
- Pseudolysimachion spicatum* (L.) OPIZ Tállya: Hidegkút 1958 ISÉPY (7793/2) H.
- P. spicatum* (L.) OPIZ. subsp. *orchideum* (CR.) T. WRAB. Hosszúkö: Bohó-rét 1952 (7593/4) H.
- Pulmonaria mollis* WULF. Boldogkőváralja: Várhegy 1960 (7693/3) H (*montana* ?).
- Pulsatilla grandis* WEDER Mád: szőlők 1956 BARÁTH (7793/4) DP, Tállya: Kopasz-h. 1961 BARÁTH (7793/1) DP, Golop 1954 BARÁTH (7792/1) DP, Abaújszántó: Sátor-h. 1958 BARÁTH (7793/1) DP.
- P. pratensis* subsp. *zimmermannii* Soó Hosszúkö: Bohó-rét 1955 (7593/4) H, Tarcal: Nagykopasz-h. 1955 BARÁTH (7894/3) DP, Mád: Királyok 1956 (7793/4) DP, Abaújszántó: Sátor-h. BARÁTH 1958 (7792/2) DP, Boldogkőváralja: Várhegy 1960 (7693/3) H, Óhuta: Nagyoldal-tető 1960 (7694/1) H, Erdőhorvati: Tyukász-v. 1978 (7694/3) DP, Hernádcéc 1979 (7692/2) DP.
- Pyrola minor* L. Regéc: Pinkút 1952 (7594/3) H, Fony: K. Szárkó 1961 (7693/2) H, Telkibánya: Pál-h. 1961 (7493/3) H.
- P. rotundifolia* L. Regéc: Pinkút 1952 (7594/3) H, Tokár-tető 1955 (7594/3) H, Pusztafalu: Tolvaj-h. 1962 (7494/4) H.
- Quercus dalechampii* TEN. Pusztafalu: Tolvaj-h. 1962 (7494/4) H, Kovácsvágás: Baradla 1952 (7595/3) H.
- Qu. petraea* (MATT.) LIBLEIN Kishuta: Lackó-h. 1961 (7594/4) H.
- Qu. polycarpa* L. Kovácsvágás: Baradla 1952 (7595/3) H.
- Qu. pubescens* WILLD. Mád: szőlők 1956 BARÁTH (7793/4) DP, Bodroghalász: szőlők 1956 BARÁTH (7695/3) DP, Arka: Magoska 1961 H, Tó-h. 1961 (7693/1) H, Abaújszántó: Sátor-h. (var. ?), BARÁTH 1958. 1961 (7792/2) DP, Tállya: Kopasz-h. 1961 (7793/1) H, Sima: Aranyosfürdő 1961 (7693/3) H.
- Ranunculus auricomus* L. Kishuta: Lackó-h. 1969 (7594/4) DP.
- R. cassubicus* L. Regéc: Dörgó-h. erdeje 1955 (7593/4) H.
- R. illyricus* L. Mád: Királyok 1956 BARÁTH (7793/4) DP.
- R. lanuginosus* L. Makkoshotyka: Cifrakút 1955 (7694/2) H.
- R. polyanthemos* L. Tállya 1958 ISÉPY (7793/1) H.
- Rapistrum perenne* (L.) ALL. Boldogkőváralja: Tekerés-v. 1979 (7693/3) DP.
- Ribes alpinum* L. Telkibánya: Mátyás kir.-kút 1960 (7594/1) DP.
- R. uva-crispa* L. Tállya: Galambos-h. 1958 ISÉPY (7793/2) H., Erdőbénye: Mondoha 1961 (7793/2) DP.
- Rorippa nasturtium-aquaticum* (L.) HAY. Kishuta: Kemence-p- 1952 (7594/4) H.
- Rosa elliptica* TAUSCH: Kemencepatak: Borzásoldal, 1953 VAJDA L. (7594/4) H.
- Rosa gallica* L. ssp. *leiostylis* (GELMI) Soó Erdőhorvati: Tyukász-v. 1979 (7694/3) DP.
- R. spinosissima* L. Boldogkőváralja: Tekerés-v. 1979 (7693/3) DP.
- Rubus caesius* L. Sima: Aranyosfürdő 1961 (7693/3) DP.
- R. hirtus* W. et K. Háromhuta: Nagy Kőrös-h. 1980 (7694/1) DP, Mogyoróska: Zabarla 1961 (7694/1) H.
- R. idaeus* L. Nagybózsza: Magas-Szőlőske, 1950 (7594/1) H.
- Rumex obtusifolius* L. Arka: Magoska 1961 (7693/1) H.
- R. patientia* L. Boldogkőváralja: Tekerés-v. 1979 (7693/3) DP.
- Sagina apetala* ARD. subsp. *erecta* (HORNEM.) F. HERM. Gibárt: Hernád-v. 1961 (7692/4) H.
- S. ciliata* FRIES Újhuta: Kecse-h. 1960 (7694/2) H.
- Sanicula europaea* L. Regéc: Dörgó-h. erdeje 1955 (7593/4) H, Háromhuta: Nagy Kőrös-h. 1980 (7694/1) DP.
- Salix aurita* L. Kemencepatak: Komlóska-v. 1961 (7594/4) H, Rostalló: Háromforrás 1960 (7594/3) DP.
- S. cinerea* L. Kishuta: Szár-h. 1952 (7594/2) H, Telkibánya: Csenkő-patak 1961, Ó-Gönc-h. 1961 (7594/3) DP.
- S. elaeagnos* SCOP. Kemencepatak: Komlóska-v., Nyirjes-v. 1960 (7594/4) H.
- S. multinervis* DÖLL Nagybózsza: Erzsébet-kút, 1950 (7594/1) H, Istvánkút: Kecse-h. 1952 (7594/3) H, Hosszúkö: Bohó-rét 1952 (7593/4) H.
- Salvia glutinosa* L. Istvánkút, Pinkút 1958 (7594/3) DP.
- Saxifraga adscendens* L. Füzér: Vár-h. 1960 (7494/4) H.
- S. paniculata* MILL. Füzér: Vár-h. 1960 (7494/4) H, Telkibánya: Amádévár 1958 (7593/4) DP.
- Scabiosa ochroleuca* L. var. *ochroleuca* Kishuta: Dzedó-v. 1952 (7594/4) H, Abaújszántó: Sátor-h. 1961 (7792/2) DP.
- Scorzonera purpurea* L. Hosszúkö: Bohó-rét 1955 (7593/4) H.
- S. hispanica* L. Golop 1954 BARÁTH (7792/1) DP.
- Securigera elegans* (PANCIC) LASSEN. Kőkapu 1952-1969, Eltűnt ? (7594/3) H.
- Sedum acre* L. Hejce: Súlyomkő-h. 1980 (7593/4) DP.
- S. telephium* L. subsp. *maximum* (L.) KROCKER Füzér: Vár-h. 1952, Pusztafalu: Égettbokor 1958 (7494/4) DP, Hejce: Súlyomkő-h. 1980 (7593/4) DP.



- Senecio integrifolius* (L.) SCHUR Füzér: Vár-h. 1960 (7494/4) H.  
*S. jacobaea* L. Pere: súvadások 1861 (7792/1) H.  
*S. ovatus* (L.) GAERTN. et al. Istvánkút, Pinkút 1958 (7593/4) DP, N. Milic (7494/1) DP.  
*S. sylvaticus* L. Kishuta: Dzedó-v. 1952 (7594/4) H.  
*S. viscosus* L. Kishuta: Dzedó-v. 1952 (7594/4) H.  
*S. vulgaris* L. Mogyoróska: Zabarla 1961 (7694/1) DP.  
*Seseli annuum* L. Tállya: Palota-tető 1958 ISÉPY (7793/1) H, Abaujszántó: Sátor-h. 1961 (7792/2) H.  
*S. osseum* CR. Hejce: Tállya: Palota-tető 1958 ISÉPY (7793/1) H, Súlyomkő-h. 1980 (7593/4) DP.  
*Silaum peucedanoides* (M.B.) KERN. Kishuta: Szár-h. 1952 (7594/2) H, Tállya: Kopasz-h. 1961 (7793/1) H.  
*Solidago gigantea* AIT. Pere: súvadások 1961 (7792/1) H.  
*Sorbus aria* (L.) CR. Füzér: Vár-hegy 1958, Pusztafalu: Égettborok 1958 (7494/4) DP.  
*S. aucuparia* L. Regéc: Pengőkő 1952 (7594/3), Hejce: Súlyomkő-h. 1980 (7593/4) DP, Fony: K. Szárkő 1961 (7693/2) DP.  
*S. jávorkae* (Soó) SCHNEID. Fony: K. Szárkő 1961 (7693/2) H.  
*S. torminalis* (L.) CR. Rostalló: Ördög-v. 1960 (7594/3) H, Erdőhorváti: Tyúkász-v. 1979 (7694/3).  
*Spiraea media* FR. Füzér: Vár-h., Remete-h. 1950, 1958 (7494/1) DP, Tállya: Kopasz-h. 1961 BARÁTH (7793/1) DP.  
*Stellaria holostea* L. Kishuta: Lackó-h. 1952 (7594/4) DP.  
*S. media* (L.) VILL. Kishuta: Dzedó-v. 1952 (7594/4) H.  
*S. uliginosa* MURR. Rostalló: Ördög-v. 1960 (7594/3) H.  
*Succisa pratensis* MÖNCH Istvánkút: Kecsehegy 1952 (7594/3) H, Hosszúkö: Bohó-rét 1952 (7593/4) DP, Istvánkút 1958 (7594/3) DP, Kőkapu 1958 (7594/3) DP.  
*Tanacetum corymbosum* (L.) SCHULTZ-BIP. Füzér: Vár-h. 1950, 1960, Milic: Lászlótanya, Pusztafalu: Tolvaj-h. 1960 (7494/1-4) DP.  
*Taraxacum serotinum* (W. et K.) POIR. Pere: súvadások 1961 (7792/1) H.  
*Thalictrum minus* L. Boldogkőváralja: Tekerés-v. 1979 (7693/3) H.  
*Thesium ramosum* HAYNE Hejce Súlyomkő-h. 1980 (7593/4) H.  
*Thlaspi kovátsii* HEUFF. subsp. *sudichii* Soó Füzér: Vár-h. 1960 (7494/4) H.  
*Thymus odoratissimus* MILL. Újhuta: Kecse-h. 1960 (7694/2) H, Újhuta: Barlang-tető 1960 (7694/1) H, subsp. *glabrescens* (WILLD.) JALAS Füzér: Vár-h. 1960 (7494/4), H, Pere 1961 (7792/1) H, Baskó 1996 (7693/4) H, subsp. *decepiens* (H. BRAUN) DOMIN Fony: K. Szárkő 1961 (7693/2) H.  
*T. pannonicus* ALL. Óhuta 1960 (7694/1) DP, Kemencepatak: Komlóska-v. 1960 (7594/4) DP.  
*Tilia cordata* MILL. Kishuta: Szár-h. 1952 (7594/2) H, Baskó: Kőrös-h. 1961 (7693/4) H, Fony: K. Szárkő 1961 (7693/2).  
*Torilis arvensis* (HUDS.) LK. Mogyoróska: Zabarla 1961 (7694/1) DP.  
*Trifolium aureum* POLL. Tállya: Hidegkút 1958 ISÉPY (7793/2) H.  
*T. arvense* L. Tállya: Hidegkút 1958 ISÉPY (7793/2) H.  
*T. campestre* SCHREB. Tállya 1958 ISÉPY (7793/1) H.  
*T. patens* SCHREB. Kemencepatak: Komlóska-v. 1960 (7594/4) H.  
*T. rubens* L. Sima: Aranyosfürdő 1961 (7693/3) DP.  
*Urtica urens* L. Tállya 1958 ISÉPY (7793/1) H.  
*Utricularia minor* L. Fony: Kacsástó 1975 (7693/1) DP.  
*Vaccinium myrtillus* L. Pusztafalu: Égettborok, Füzér: Kővecses-h., Tolvaj-h. 1958 (7494/4) DP, Kemence-v.: Borzásoldal 1958 (7594/4) DP.  
*V. vitis-idaea* L. Kemence-v.: Borzásoldal 1958 (7594/4), Telkibánya: Pál-h. 1961 (7493/3) DP.  
*Verbascum austriacum* SCHOTT. Tállya: Nagykopasz 1958 ISÉPY (7894/3) H.  
*V. phlomoides* L. Zsújta 1958 ISÉPY (7593/1) H.  
*Veronica anagallis-aquatica* L. Nagybózsva: Erzsébet-kút, 1950 (7594/1) H.  
*V. beccabunga* L. Nagybózsva: Erzsébet kút, 1951 (7594/1) H.  
*V. officinalis* L. Hejce: Súlyomkő-h. 1980 (7593/4) H, Pusztafalu: Tolvajhegy 1970 (7494/4) DP.  
*V. serpyllifolia* L. Rostalló: Nagyhangyás 1960 (7594/3) H.  
*Viburnum lantana* L. Boldogkőváralja: Tekerés-v. 1979 (7693/3), H.  
*Vicia cassubica* L. Hosszúkö: Bohó-rét 1962 (7593/4) DP, Erdőhorváti: Tyúkász-v. 1979 (7694/3) DP, Baskó: Rókabérc 1979 (7693/4) DP.  
*V. cracca* L. Újhuta: Zsidórét 1955 (7694/2) DP, Tállya 1958 ISÉPY (7793/1) H.  
*V. dumetorum* L. Arka: Tó-h. 1961 (7693/1).  
*V. pisiformis* L. Mogyoróska: Zabarla 1961 (7694/1) H.

- V. lathyroides* L. Füzér: Vár-h. 1969 (7494/4) DP.  
*Vinca herbacea* W.et K. Boldogkőváralja: Tekerés-v. 1979 (7693/3) DP.  
*V. minor* L. Gönc: Dobogó (Kolostor-rom) 1960 (7593/2) DP.  
*Vincetoxicum officinale* MÖNCH Pusztafalu: Tolvaj-h. 1962 (7494/4) H.  
*Viola canina* L. Újhuta: Kecse-h. 1960 (7694/2) DP, Erdőhorvát: Tyúkász-v. 1978 (7694/3) DP.  
*V. cyanea* CELAK. Tállya: Kopasz-h. 1961 (7793/1) H.  
*V. hirta* L. Füzér: Vár-h. 1969 (7494/4) DP.  
*V. mirabilis* L. Kishuta: Szár-h. 1952 (7594/2) H, Arka 1979 (7693/1) DP.  
*V. montana* L. Kishuta: Szár-h. 1952 (7594/2) DP, Boldogkőváralja: Tekerés-v. 1979 (7693/3) DP.  
*V. tricolor* L. Középhuta: Nagy Kőrös-h. 1960 (7694/1) H, Hejce: Súlyomkő-h. 1980 (7593/4).  
*Xeranthemum annuum* L. Tállya: Palota-tető 1958 ISÉPY (7793/1) H.

### Monocotyledones

- Allium senescens* L. subsp. *montanum* (F. W. SCHM.) JANCHEN Füzér: Vár-h., Meljecka, Remete-h. 1958, 1969, Pusztafalu: Égettbokor, 1958 (7494/4) DP, Fony: K. Szárkő 1961 (7693/2) DP.  
*Anthericum ramosum* L. Boldogkőváralja: Tekerés-v. 1979 (7693/3) DP.  
*Arrhenatherum elatius* (L.) Pp. B. Nagybozsva: Magas-Szőlőske, 1950 (7594/1) H.  
*Avenella flexuosa* (L.) PARL. Erdőbénye: Mondoha 1952 (7793/2) H., Pusztafalu: Tolvajhegy 1962 (7494/4) DP.  
*Botriochloa ischaemum* (L.) KENG Golop 1954, BARÁTH (7792/1) DP, Abaújszántó: Sátor-h. 1955-58 BARÁTH (7792/2) DP, Tokaj: Nagykopasz 1955 BARÁTH (7894/3) DP, Tállya: Nagykopasz 1958 ISÉPY (7793/1) H.  
*Brachypodium rupestre* (HOST) R. et SCH. Hejce: Súlyomkő-h. 1980 (7593/4) DP.  
*Bromus erectus* HUDS. Középhuta: Nagy Kőrös-h. 1960 (7694/1) H, Füzérradvány 1960 (7594/2) DP.  
*Calamagrostis arundinacea* (L.) ROTH Kishuta: Dzedő-v. 1952 (7594/4) H.  
*Carex acutiformis* EHRH. Óhuta 1960 (7694/1) H.  
*C. appropinquata* SCHUM. Kemence-patak: Komlóska-v. 1960 (7694/4) H.  
*C. brizoides* L. Rostalló: Ördög-v. 1960 (7594/3) H.  
*C. caryophyllea* LATOUR Kőkapui-láp 1969 (7594/3) DP.  
*C. digitata* L. Kőkapu: Borzásoldal 1960 (7594/4) H.  
*C. disticha* HUDS. Fony: Kacsás-tó 1979 (7693/1) DP.  
*C. divulsa* STOKES Óhuta 1960 (7694/1) H.  
*C. echinata* MURR. Kőkapui-láp , Komlóska-v. 1969 (7594/3-4) DP., Lászlótanya: Oláh-rét 1976 (7494/1) H.  
*C. elongata* L. Kőkapui-láp 1960 (7594/3) H, Kemencepatak: Komlóska-v. 1960 (7594/4) H.  
*C. hirta* L. Kishuta: Kemence-v. 1960 (7594/4) H, Kőkapui-láp 1960 (7594/3).  
*C. humilis* LEYSS. Mád: Királyok-dűlő 1956 BARÁTH (7793/4) DP, Abaújszántó: Sátor-h. BARÁTH 1958, 1960 (7792/2) DP, Tállya: Kopasz-h. 1961 (7793/1) DP, Boldogkőváralja: Tekerés-v. 1979 (7792/3) DP.  
*C. lepidocarpa* TAUSCH Kőkapui-láp 1960 (7594/3) H, Hejce: Cicés-rét 1980 (7593/4) DP.  
*C. montana* L. Hosszúkö: Bohó-rét 1973 (7593/4) H, Erdőhorvát: Tyúkász-v. 1978 (7694/3) DP, Mád: Királyhegy 1980 (7793/4).  
*C. nigra* (L.) REICHARD Hejce: Cicés-rét 1980 (7593/4) DP, Kemencepatak: Komlóska-v. 1978 (7594/4) DP, Kőkapui-láp 1969 (7594/3) DP.  
*C. ovalis* GOOD. Komlóska: Fekete-kút 1980 (7694/2) DP, Fony: Kacsás-tó 1979:(7693/1).  
*C. pallescens* L. Rostalló: Nagyhangyás 1960 (7594/3) H, Újhuta: Nagymaklány 1960 (7594/4) H, Kishuta: Kemence-v. 1960 (7594/4) H, Kőkapui-láp 1960 (7594/3) DP, Füzérradvány 1960 (7594/2) DP, Komlóska: Fekete-kút 1955 (7694/2) DP.  
*C. panicea* L. Újhuta: Kecse-h. 1960 (7694/2) H, Komlóska- Fekete-kút 1955 (7694/2) DP, Hejce: Cicés-rét 1980 (7593/4) DP *C. pilosa* L. Újhuta: Nagy Kőrös-h. 1960 (7694/1) H, Hejce: Fehér-kút 1980(7593/4) DP.  
*C. remota* L. Kőkapui-láp 1960 H, Rostalló: Vakaró-v. 1993 (7594/3) DP.  
*C. praecox* SCHREB. Kovácsvágás: Baradla 1952 (7595/3) H, Regéc: Pinkút 1960 (7694/3) H.  
*C. spicata* HUDS. Hejce: Fehér-kút 1980 (7593/4) H.  
*C. supina* WAHLBG. Abaújszántó: Sátor-h. 1958 BARÁTH DP, Messzelátó-h. 1958 BARÁTH (7792/2) DP.  
*C. sylvatica* HUDS. Rostalló: Nagyhangyás 1960 (7594/3) H.  
*C. tomentosa* L. Óhuta: Nagyoldal- 1960 (7694/1) H, Újhuta:Barlang-tető 1960(7694/1) H.  
*Cephalanthera longifolia* (L.) FRITSCH Hosszúkö: Bohó-rét, 1955 (7593/4) HP, Pusztafalu: Tolvajhegy 1962 (7494/4) H, Hejce: Súlyomkő-h. 1980 (7593/4) DP, Telkibánya: Pál-h. 1961 (7493/3) DP.  
*Cleistogenes serotina* (L.) KENG. Boldogkőváralja: Tekerés-v. 1979 (7693/3) H, Arka: Tóhegy 1979 (7693/1) DP.

- Coeloglossum viride* (L.) HARTM. Hosszúkök: Bohó-rét 1955 (7593/4) H.  
*Colchicum autumnale* L. Regéc: Nagybekecs 1952 (7593/4) H, Bózsza-v. 1960 (7594/1) DP.  
*Dactylis polygama* HORVÁTOVSZKY Pusztafalu: Tolvaj-h. 1962 (7494/4) H.  
*Dactylorhiza sambucina* (L.) Soó Hosszúkök: Bohó-rét 1955 (7593/4) H.  
*D. fuchsii* (DRUCE) Soó Mogyoróska: Magoska, 1955 (7695/2) H, Óhuta: Nagyoldal-tető 1960 (7694/1) H.  
*D. incarnata* ((L.) Soó Hosszúkök: Bohó-rét 1955 (7593/4) H.  
*D. maculata* (L.) Soó Mogyoróska: Tokártető, Bohó-rét 1955(7593/4, 7594/3) H.  
*D. majalis* (RCHB.) HUNT et SUMMERH. Hosszúkök: Bohó-rét 1955 (7593/4) H, Rostalló: Nagyhangyás 1960 (7594/3).  
*Danthonia alpina* DC. Baskó 1996 (7693/4) DP.  
*Elymus hispidus* (OPIZ) MELDERIS Abaújszántó: Sátor-h. BARÁTH 1958 (7792/2) DP, Pere: súvadások 1961 (7792/1) H.  
*Epipactis helleborine* (L.) CRANTZ. Hosszúkök: Bohó-rét 1955 (7593/4).  
*Eriophorum latifolium* HOPPE Komlóska: Fekete-kút 1980 (7694/2) DP.  
*Festuca altissima* ALL. Arka: Magoska 1961 (7693/1) H.  
*F. drymeia* M. et K. Háromhuta: Nagykőrös-h. 1980 (7694/1) DP.  
*F. gigantea* (L.) VILL. Mogyoróska: Zabarla 1961 (7694/1) H.  
*F. heterophylla* LAM. Telkibánya: Kánya-h. 1961 (7594/1) H.  
*F. ovina* L. Kishuta: Lackóhegy 1961 (7594/4) H, Pusztafalu: Égettbokor 1958, Tolvaj-h. 1962 (7494/4) HP, Nagyhuta: Repka-v. 1962 (7594/4) DP, Hejce: Súlyomkő-h. 1980 (7593/4) DP Fony: K. Szárkő 1961 (7693/2) H, Telkibánya: Kánya-h. 1961 (7594/1) H.  
*F. pseudodalmatica* KRAJINA Kovácsvágás: Szicsoknyak 1958 (7595/3) DP, Boldog-kővőralja: Tekerés-v. 1979 (7693/3) DP, Füzér: Vár-h. 1957, Remete-h., Meljec-ka DP, Pusztafalu: Égettbokor 1958 (7494/4) DP, Fony: K. Szárkő 1961 (7693/2) DP, Arka: Tó-h. (7693/1) DP, Aranyosfürdő 1961 (7693/3) DP, Tolcsva: Borz-h. 1961 (7694/4).  
*F. valesiaca* SCHLEICH Rostalló: Nagyhangyás 1960 (7695/2) H, Tállya: Kopasz-h. 1961 (7793/1) H.  
*Gagea minima* (L.) KER-GAWL. Regéc: Kissertés-h. 1962 (7593/4) DP.  
*Gladiolus imbricatus* L. Regéc: Tokár-tető 1960 DP, Hosszúkök: Bohó-rét 1960 (7593/4) H, Oláh-rét, Nagy Milic 1962 (7494/1) DP.  
*Glyceria fluitans* (L.) R. BR. Fony: Kacsás-tó 1979 (7693/1) DP.  
*G. maxima* (HARTM.) HOLMBG. Fony: Kacsás-tó 1979 (7693/1) DP.  
*Gymnadenia conopsea* (L.) R. BR. Hosszúkök: Bohó-rét 1955 (7593/4) H.  
*Hordelymus europaeus* (L.) C.O. HARZ Regéc: Dorgó-h. 1962 (7593/4) H.  
*Iris pumila* L. Füzér: Vár-h. 1960 (7494/4) H.  
*I. hungarica* W. et K. Pere 1960 (7792/1) DP.  
*I. sibirica* L. Hosszúkök: Bohó-rét 1955 (7593/4) H, Nagybózsza: Hideg-kút 1952-1968- (7594/1) DP.  
*Juncus bufonius* L. Telkibánya: Kánya-h. 1961 (7594/1) H.  
*J. tenuis* WILLD. Kemencepatak: Komlóska-v. 1960 (7594/4) H, Vajda-völgy (7594/3) DP.  
*Koeleria cristata* (L.) PERS. Bodroghalász: szőlők 1966 BARÁTH 7695/3) DP, Újhuta: Kecse-h. 1960 (7694/2) H, Hejce: Súlyomkő-h. 1980 (7593/4) DP, Fony: K. Szárkő 1961 (7693/2) H.  
*Lemna minor* L. Fony: Kacsás-tó 1980 (7693/1) DP.  
*Listera ovata* (L.) R. BR. Pinkút, Tokár-tető 1955 (7594/3) DP.  
*Luzula pallescens* (WAHLBG.) SW. Újhuta: Mogyoróstető, 1955 (7694/2) H.  
*Majanthemum bifolium* (L.) F. W. SCHM. Nagyhuta: Repka-v. 1980 (7594/4) H, Kovácsvágás: Szappanyos-h. 1958 (7595/3) DP, Kishuta: Lackó-h. 1975 (7594/4) DP.  
*Melica ciliata* L. Füzér: Vár-h. 1950 (7494/4) DP.  
*M. transylvanica* SCHUR Füzér: Vár-hegy 1958, Pusztafalu: Égettbokor 1958 (7494/4) DP, Boldogkővőralja: Tekerés-v. 1979 (7693/3) H, Kéked: Szurok-h. 1958 ISÉPY (7494/3) H.  
*Molinia hungarica* MILKOVITS Hosszúkök: Bohó-rét 1973, 1989 (7593/4) DP, Telkibánya: Ógönc-h. 1989 (7594/3) DP.  
*Nardus stricta* L. Kemencepatak: Komlóska-v. 1960 (7594/4) H, Rostalló: Ördög-v. 1960 (7594/3) H, Hejce: Cicés-rét 1980 (7593/4) DP, Baskó: Kőrös-h.-Bika-rét 1979 (7693/4) DP, Hercegfia-bérc, Borindzás 1979 (7594/3) DP.  
*Neottia nidus-avis* (L.) RICH. Remete-h., Hajagos-h., N. Milic 1958 (7494/1) DP, Bán-h., Borsó-h., 1958 (7593/4) DP, Komlóska-v. (7594/4) DP, Nagyfató-h., 2958 (7793/4) DP, Baskó: Nagysaspaták 1965 (7693/4) DP, Erdőbényefürdő 1965 (7793/4) DP, Kőkapu 1969 (7594/3) DP.

- Orchis mascula* L. subsp. *signifera* (VEST.) Soó Mogyoróska: Tokártető, 1955 (7594/3) H, Hosszúkö: Bohó-rét 1955 (7593/4) H.
- O. militaris* L. Hosszúkö: Bohó-rét 1955 (7593/4) H.
- O. morio* L. Hosszúkö: Bohó-rét 1960 (7593/4) DP, Erdőhorváti: Tyúkász-v. 1978 (7694/3) DP.
- Platanthera bifolia* (L.) RICH. Hosszúkö: Bohó-rét 1955 (7593/4) DP, Hejce: Cicés-rét 1980 (7593/4) DP.
- P. chlorantha* (CUST.) RCHB. Hosszúkö: Bohó-rét 1955 (7593/4) DP.
- Phleum phleoides* (L.) KARSTEN Bodroghalász: szőlők 1966 BARÁTH (7695/3) DP.
- Poa nemoralis* L. Újhuta: Mogyorósető, 1955 (7694/2) H.
- Poa pannonica* KERN. subsp. *scabra* (KIT.) Soó Pusztafalu: Égettbokor 1958, Füzér: Vár-h., Magas-h. 1950, 1960 (7494/4) DP, Abaujszántó 1955 BARÁTH (7792/2) DP, Tállya: Kopasz-h. 1961 (7793/1) H.
- Poa trivialis* L. Középhuta: Nagy Kőrös-h. 1960 (7694/1) H.
- Polygonatum odoratum* (MILL.) DRUCE Baskó: Kőrös-h. 1961 (7693/4) H, Kovácsvágás: Baradla 1952 (7595/3) H, Óhuta: Nagyoldal 1958 (7694/1), Pusztafalu: Égettbokor 1958, Füzér: Kővecses-h. (7494/4) DP.
- Scirpus lacustris* L. Fony: Kacsás-tó 1979 (7693/1) DP.
- S. sylvaticus* L. Kőkapu 1969 (7594/3) DP, Komlóska: Fekete-kút 1955, 1980 (7694/2) DP.
- Setaria verticillata* (L.) P. B. Tállya 1958 ISÉPY (7793/1) H.
- Stipa capillata* L. Tarcal 1955 BARÁTH (7894/3) DP.
- S. pulcherrima* C. KOCH Mád: szőlők 1956 BARÁTH (7793/4) DP.
- S. dasyphylla* CZERN. Golop 1954 BARÁTH (7792/1) DP, Mád: szőlők 1956 BARÁTH (7793/4) DP.
- S. tirsia* STEV. Mád: szőlők 1956 BARÁTH (7793/4) DP, Abaujszántó: Sátor-h. 1956 BARÁTH, 1961 (7792/2) H, Bodroghalász: szőlők 1966 BARÁTH (7695/3) DP.
- Traunsteinera globosa* (L.) RCHB Hosszúkö: Bohó-rét 1955, 1973 (7593/4) H, DP.

### A kárpáti flóratartomány (Carpaticum) határa a Zempléni hegységben

A korábbi elképzelések szerint (pl. Soó 1945, 1951, 1953, 1964, Pócs T. 1981) a Carpaticum, kassai flórajárása nyúlik át a magyar határon, amely itt a Milic-csoport hegyeit öleli fel Pusztafalu-Füzér és Hollóháza között. Ezt a Füzér és Lászlótanya környékén előforduló magashegyi bükkös, fenyőövi és praealpin fajok (pl. *Cardamine glanduligera*, *Coralliorhiza trifida*, *Minuartia hirsuta* ssp. *frutescens*, *Petasites albus*, *Polygonatum verticillatum*, *Pyrola*-fajok, *Saxifraga paniculata*, *S. adscendens*, *Thlaspi kovatsii* ssp. *sudichii*, *Vaccinium myrtilus*, *V. vitis-idaea*, *Woodsia ilvensis*) előfordulásával indokolták.

A hegység flóraját tanulmányozó botanikusok már korábban is látták, hogy e kárpáti fajok jórésze a hegyvidék magasabb központi részén, és délebbre a hűvös-nedves völgyekben is szép számmal tenyészik. Így már KISS Á. (1939), a flóra első monográfusa, de SOÓ és HARGITAI (1940) is utaltak erre. JÁVORKA a széles Bózsva-völgyet (vö. SOÓ és HARGITAI 1940), BORHIDI (2003) a Kemence-völgyig javasolta a kárpáti flóra határának.

Magam először a terület erdőiről és sziklagyepeiről írott monográfiámban (1997) jósoltam (lc. p. 27) tereptapasztalataim alapján, hogy egy részletesebb flóraelemzés eredményeképpen a flóraválasztó délebbre fog tolni. „A magyarországi edényes flóra határozója” első kiadásában (1992) jeleztem (p. 13), hogy: „... legalább a Pálháza-Korlát vonal tekinthető a kárpáti flóratartomány határának”, s ezt a határozó 4. átdolgozott kiadásában (2000) a mellékelt „Magyarország florisztikai beosztása” térképen be rajzoltam (hasonlóan „léptem” itt a Tornense vonatkozásában is, ahol a Tornanádaska-Jósvafő-Aggtelkek vonalat tekintettem a kárpáti flóra határának).

Mivel mintegy 30 év alatt sok adatom gyűlt össze, amelyeket jelen tanulmányomban – mint régi adósságot összesíthettem, ezekkel is elősegíthetem az edényes flóra areál-geográfiai értékelését is. Figyelembe vehettem az újabb flórakutatás számos értékes

eredményét (HULJÁK 1997, SOMLYAI és LŐKÖS 1997). Mindezek adatai lehetővé teszik a flórahatar kérdés alaposabb elemzésén alapuló megválaszolását.

A késedelem oka: az elmúlt évtizedekben a botanikai kutatások irányváltásai, amelyekben a IBP (Nemzetközi Biológia Program) és IMB (Nemzetközi Ember és Bioszféra Program) programokhoz való csatlakozásunk számos új feladattal (társulások és formációk produkciobiológiája, a vegetáció anyagforgalmának kutatásai, teoretikus és kvantitatív ökológia, biológiai modellezés) látott el bennünket, ezért flóra kutatásaink háttérbe szorultak.

E helyen az edényes flóra egyes csoportjai areálgeográfiai elemzése alapján megkíséreltem a fentiekben vázolt cassovicum-tokajense flóráválasztó határ vonalát meghatározni.

### Az elemzés módszere

Négy flóraelem csoport kiválasztott (gyakori) fajainak minél több lelőhelyét felhelyeztem a NIKLEFELD és BORHIDI-féle európai térhálózat megfelelő „al-kockáiba”. Így szemléletessé vált az egyes csoportok fajainak területi elhelyezkedése. Ennek alapján a carpaticum határa az említetteknel pontosabban meghúzható. A kárpáti flóra leginkább ott tekinthető mutatónak, ahol a termőhelyek tetőhelyzetben (plakor-helyzet), azaz kellő magasságban (kb. 650 m tszf. magasság felett is megvannak). Az északi lejtőkön, zártabb völgyekben jóval délebbre is előfordulhatnak. Itt florisztikailag kevert, széles átmeneti övezetek vannak.

### A csoportok és fajaik

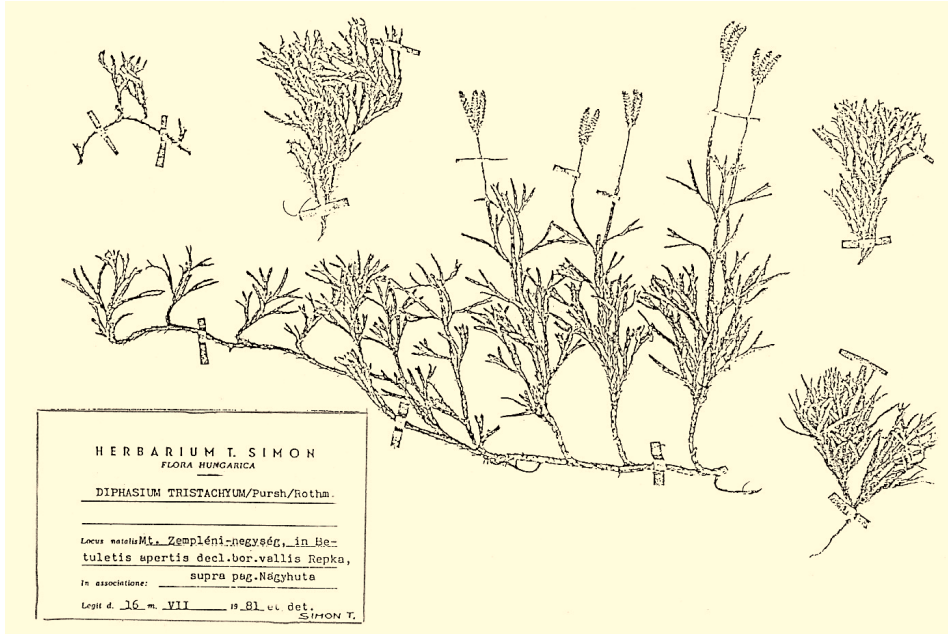
1. Cirkumpolaris, ill. kárpáti-alpin jellegű Pteridophyta (33 adat) = *Botrychium multifidum*, *Huperzia selago*, *Lycopodium annotinum*, *L. complanatum*, *L. tristachyum* (2. ábra), *Matteucia struthiopteris*, *Woodsia ilvensis*.

2. Kárpáti-alpin-balkáni magashegyi és boreális jellegű Spermatophyta (50 adat) = *Aconitum moldavicum*, *A. variegatum* ssp. *gracile*, *Aurinia saxatilis*, *Betula pubescens*, *Cardamine glanduligera* (= *Dentaria glandulosa*), *Carex hartmannii*, *Clematis alpina*, *Lonicera nigra*, *Ribes alpinum*, *Rosa pendulina*, *Saxifraga paniculata*, *Vaccinium myrtillus*, *V. vitis-idaea*, *Waldsteinia geoides*.

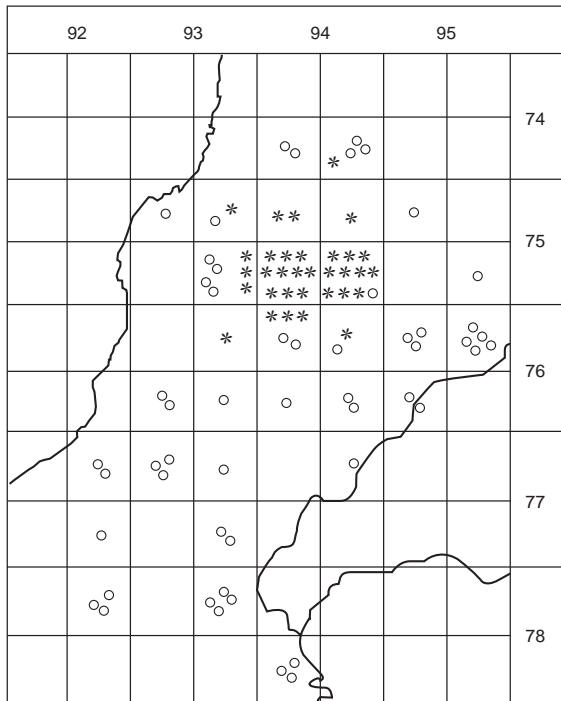
3. Szubmediterrán (atlanti-mediterrán), délies fajok (53 adat): *Achillea ptarmica*, *Allium senescens* ssp. *montanum*, *Dictamnus albus*, *Rosa gallica*, *Salvia pratensis*, *S. verticillata*, *Teucrium chamaedrys*, *Trifolium ochroleucum*.

4. Pontus-pannon, kontinentális keleties fajok (50 adat): *Acer tataricum*, *Asyneuma canescens*, *Bupleurum commutatum*, *Echium maculatum* (= *E. russicum*), *Stipa tirsia*.

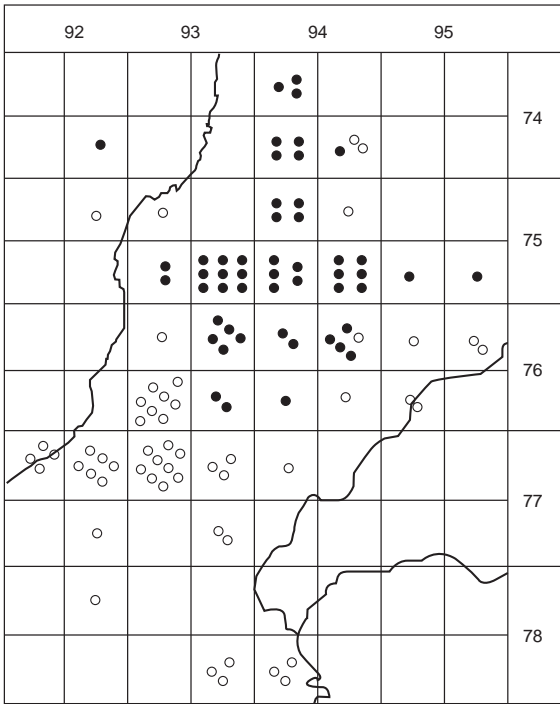
Az elkészült elterjedési térképek jól mutatják az egyes csoportok (fajainak) területi eloszlását. A kárpáti stb., ill. szubmediterrán stb., valamint a kárpáti spermatophyta és a pontus-kontinentális fajok elterjedésének szembeállítása tükrözi a flórajelleg területi helyzetét. Ezek figyelembevételével (3–4. ábra) a Carpaticum flóráválasztót a Szurokhegy - Hollóháza - Telkibánya - Fony - Háromhuta - Nagyhuta - Pusztafalu - Nagymilic – zsákszerűen benyúló – vonal mentén javaslom (1. ábra). E flórajárás (Cassovicum) a növényfajokkal jól jellemezhető, de tájképileg is egységes. Magas, meredek lejtőjű, erdőborította hegyek, kárpáti bükkösök, szép telepített lucosok, viszonylag szűk völgyek, csörgedező patakok, virággazdag rétfoltok, a települések hegyifalu jellege, lakói hagyományos gazdálkodása mind a kárpáti térségek hasonlóira emlékeztetnek.



2. ábra. A *Lycopodium tristachyum* Repka-völgyi példánya az ELTE Botanikus Kert „Soó-Herbáriumában”  
Abb. 2. Von dem Repka-Tal entsammendes Exemplar der *Lycopodium tristachyum* in dem “Soó-Herbarium”  
des Botanischen Gartens d. Eötvös L. Universität



3. ábra. Kárpáti-alpi jellegű Pteridophyta-fajok (csillagok) és szubmediterrán flóraelemek (üres körök) elterjedése  
Abb. 3. Die Verbreitung der Pteridophyten-Arten von karpatisch-alpinische Charakter (Sternchen) und der submediterranen Arten (leeren Kreise)



4. ábra. Kárpáti-alpi jellegű Spermatophyta-fajok (fekete körök) és a pontusi-kontinentális fajok elterjedése (üres körök)  
 Abb. 4. Die Verbreitung der Spermatophyten-Arten (fetten Kreise) und der pontisch-kontinentalen-Arten (leeren Kreise)

IRODALOM – LITERATUR

BARÁTH Z. 1963: Újabb laposkorpafű (*Diphasium-Lycopodium complanatum* ROTHM.) lelőhelye a Zempléni-hegységben. *Jahrb. des Staatl. Gymnasiums, Monor*, 1962/63, pp. 16–17.

BARÁTH Z. 1966: Szukcesszió vizsgálatok felhagyott szőlőkben, a Magyar Középhegység területén. Egyetemi doktori disszertáció (kézirat), Budapest.

BORHIDI A. 1984: Role of mapping the flora of Europe in nature conservation. *Norrinia* 2: 87–98.

BORHIDI A. 2003: *Magyarország növénytársulásai*. Akadémiai Kiadó, Budapest.

Cartographia 2004: *A Zempléni-hegység*. Budapest.

HULJÁK P. 1997: Néhány újabb adat a Zempléni-hegység dendroflórájának ismeretéhez. *Kitaibelia* 2: 44–45.

JÁVORKA S. 1950: A hazai *Lycopodium*ok. *Ann. Biol. Univ. Debr.* 1: 198–200.

KISS Á. 1939: Adatok a Hegyalja flórájához. *Bot. Közl.* 36: 181–273.

MATUS G., SRAMKÓ G., PAPP B., LÖRKÖS L. 2004: A *Woodzia ilvensis* (L.) R. BR. új előfordulása az Eperjes-Tokaji-hegységben. *Kitaibelia* (in press).

NIKLEFELD H. 1971: Bericht über die Kartierung der Flora Mitteleuropa. *Taxon* 20: 545–571.

PÓCS T. 1981: Növényföldrajz. In: *Növényföldrajz, Társulástan és Ökológia* (Szerk.: HORTOBÁGYI T., SIMON T.). Tankönyvkiadó, Budapest.

SIMON T. 1977a: *Vegetationsuntersuchungen im Zempléner Gebirge*. Die Vegetation Ungarischer Landschaften, Band 7. Akadémiai Kiadó, Budapest.

SIMON T. 1977b: A Zempléni-hegység északi részének védendő flórákülönlegességeiről. *Abstracta Bot.* V. pp. 57–63.

SIMON T. 1992a: Korpafűvek a Zempléni-hegységben. A Lippay János tud. ülészak előadásai és poszterei. A Kertészeti és Élelmiszeripari Egyetem Kiadványai, Budapest, pp. 220–222.

SIMON T. 1992b: *A magyarországi edényes flóra határozója*. Tankönyvkiadó, Budapest.

SIMON T. 2000: *A magyarországi edényes flóra határozója*. 4. átdolg. kiadás, Nemzeti Tankönyvkiadó, Budapest.

SOMLYAI L., LÖRKÖS L. 1997: Új és érdekes adatok a Zempléni-hegység flórájához. *Kitaibelia* 2: 241–242.

SOÓ R., HARGITAI Z. 1940: A Sátorhegység flórájáról. *Bot. Közl.* 37: 169–187.

- Soó R. 1945: *Növényföldrajz*. Magyar Termud. Társulat, Budapest.  
Soó R., JÁVORKA S. 1951: *A magyar növényvilág kézikönyve I-II*. Akadémiai Kiadó, Budapest.  
Soó R. 1953., 1965: *Növényföldrajz*. Tankönyvkiadó, Budapest (1. és 4. kiadás).  
Soó R. 1964: *A magyar flóra és vegetáció rendszertani-növényföldrajzi kézikönyve I*. Akadémiai Kiadó, Budapest.

ANGABEN ZUR FLORA DES ZEMPLÉNER-GEBIRGES (1950–1980)  
UND DIE GRENZE DER KARPATEN-FLORENPROVINZ

T. Simon

Lehrstuhl d. Systematik u. Ökologie d. Pflanzen, Univ. Eötvös L.,  
Budapest, Pázmány P. sétány 1/C, H-1117, Ungarn

Angenommen: 10 September 2005

**Schlüsselworte:** Flora-Daten von höherer Pflanzen, Numerierte-Fundorte (Kodierung), Florenprovinz-Grenze im Gebirge

Der Autor bearbeitete seines Materials die er – zum Teil gleichzeitig mit der Wald- und Felsenrasen-Gesellschaften Forschungen (SIMON 1977) – durch dreie Jahrzehnten (1950-1980) gesammelt hat im Gebiet. Diese Angaben bereichern unsere bisherigen Kenntnisse über die Flora des Gebiets, die etwa 1280 Arten bezahlt. Die Mehrheit in der Liste aufzählenden Arten sind mit "H" bezeichnen. Von diesen 1–1 Exemplar haben wir im Herbarium der Botanischen Garten d. Univ. L. Eötvös gelegen. Die mit "DP" bezeichneten Arten worden wir in den Standorten determinieren und aufnotieren. Die vierstellige Zahl (Kodierung) nach der Fundort meldet das Quadrat des NIKLEFELD - BORHIDI Raumnetz-Systems (1971). Die weitere Verteilung ist des Quadrats: /1, /2 seine obere, /3, /4 untere Teil). Am Ende der Autor vorschlagt die Grenze der Carpaticum (Florenprovinz) nach Süden sackartig verschieben (Abb. 1.). Diese Vorstellung nach der Verbreitung der Hochgebirgsarten (die alpine-karpatischen und zircumpolaren Elemente) im Gebiet wohl begründen ( Abb. 3–4.). Das Landschaftsbild, und seinen alle Elementen: die Bergformen, die Vegetation, die engen Tälern, die schönen Bergwiesen, die Siedlungsformen, die konventionelle Landwirtschaft einer echten karpatische Charakter zeigen.